

พื้นที่ต้องการอะไร ?

ความต้องการและข้อเสนอเชิงนโยบายจาก ภาคใต้

โครงการจัดทำแผนบูรณาการด้านวิทยาศาสตร์ วิจัย และนวัตกรรมเพื่อการพัฒนาเชิงพื้นที่อย่างยั่งยืน (Area Need) แบ่งพื้นที่การศึกษาออกเป็น 6 ภูมิภาค ได้แก่ ภาคเหนือ ภาคตะวันออกเฉียงเหนือ ภาคกลาง ภาคตะวันออก ภาคใต้ ภาคใต้ชายแดน และยังแบ่งพื้นที่ของภาคต่างๆ ออกเป็นกลุ่มพื้นที่ย่อยสำหรับการศึกษาทั้งสิ้น 18 กลุ่มย่อย โดยยึดการแบ่งกลุ่มตามที่ตั้งของจังหวัดในเขตติดต่อกันหรือต่อเนื่องกันเป็นหลัก จากนั้นพิจารณาความสอดคล้องหรือเกื้อหนุนกันของประเด็นยุทธศาสตร์หรือทิศทางทางการพัฒนา รวมไปถึงการแก้ไขประเด็นสำคัญเร่งด่วนที่จำเป็นต้องอาศัยความร่วมมือร่วมกันระหว่างจังหวัด

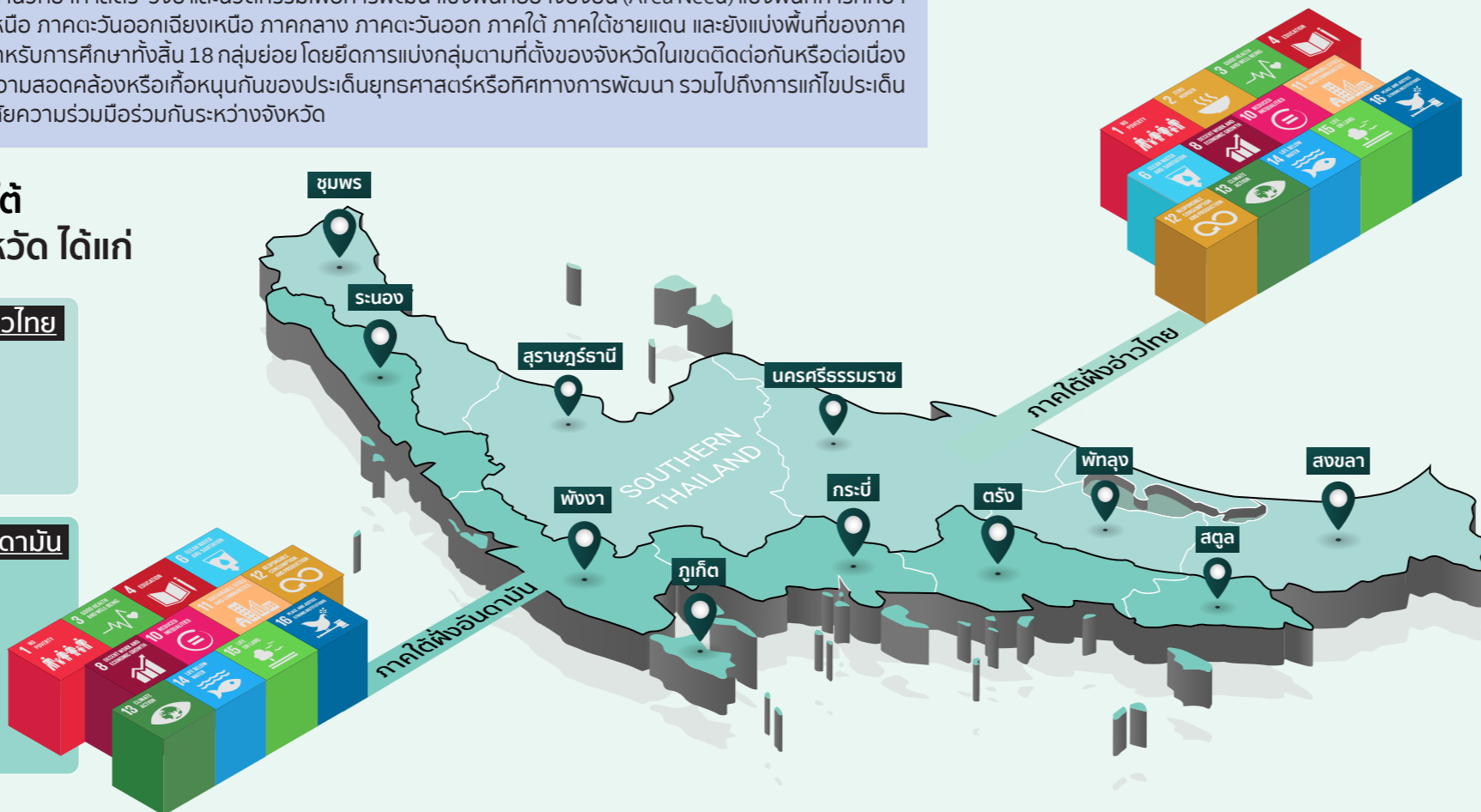
แบ่งการศึกษาภาคใต้ ออกเป็น 2 กลุ่มจังหวัด ได้แก่

กลุ่มจังหวัดภาคใต้ฝั่งอ่าวไทย

- ชุมพร
- นครศรีธรรมราช
- พัทลุง
- สุราษฎร์ธานี

กลุ่มจังหวัดภาคใต้ฝั่งอันดามัน

- กระบี่
- ตรัง
- พังงา
- ภูเก็ต
- ระนอง
- สตูล



3 มิติ ประเด็นพัฒนาสำคัญและเร่งด่วนโดยรวมของภาคใต้

มิติสังคม

- 1) สาธารณสุขมีความรุนแรง
- 2) ความยากจนมีแนวโน้มสูงขึ้น
- 3) การปลูกฝัง คุณธรรม จริยธรรม ให้แก่เด็กและเยาวชน
- 4) ปัญหาระบบการศึกษาของหน่วยงานภาครัฐมีแนวโน้มสูงขึ้น (มิติสันติภาพ)
- 5) การจัดการศึกษาไม่ตอบโจทย์ตลาดแรงงาน และไม่สร้างความสามารถในการแข่งขัน
- 6) ปัญหาคุณภาพชีวิตของผู้สูงอายุ

มิติเศรษฐกิจ

- 1) จำนวนนักท่องเที่ยวลดลงจากผลกระทบของสถานการณ์การระบาดของโควิด-19
- 2) ความเหลื่อมล้ำมีแนวโน้มสูงขึ้น
- 3) การขยายตัวทางเศรษฐกิจของภาคใต้อยู่ในระดับต่ำ
- 4) การเสียดุลการค้าชายแดนภาคใต้มีแนวโน้มสูงขึ้น

มิติสิ่งแวดล้อม

- 1) การจัดการของเสียที่มีเพิ่มขึ้น
- 2) ความสมบูรณ์ของลุ่มน้ำ ภูเขา ป่าไม้ พื้นที่ชุ่มน้ำ แม่น้ำ ทะเลสาบ มีแนวโน้มลดลง
- 3) ปัญหาการขาดแคลนน้ำ

9 ข้อเสนอแนะเชิงนโยบาย

จากความต้องการพัฒนาของภาคใต้ข้างต้น คณะทำงานได้ให้ข้อเสนอแนะเชิงนโยบาย เพื่อนำไปสู่การริเริ่มดำเนินการของภาคใต้ไว้หลายประการ ดังนี้

- 1) การนำเอาเทคโนโลยีเข้ามาใช้ ในภาคการท่องเที่ยวและบริการ เพื่อสร้างการเชื่อมต่อกับต่างชาติ
- 2) ส่งเสริมกลุ่มชาวพื้นเมือง ด้านภูมิปัญญา เพื่อสร้างกระบวนการการเรียนรู้ในการอยู่ร่วมกัน เช่น กลุ่มชาวเล
- 3) แผนการจัดการผังเมืองที่เหมาะสมกับภูมิศาสตร์และการท่องเที่ยว
- 4) การจัดการน้ำที่ยั่งยืน ประชาชนเข้าถึงทรัพยากรอย่างทั่วถึง
- 5) การจัดการขยะลดสายทางด้วยสำนึกรับผิดชอบ
- 6) มีการอนุรักษ์ทรัพยากรที่สวยงาม ทะเล ป่าชื้น พื้นที่ราบ การเกษตรให้อุดมสมบูรณ์
- 7) พัฒนาความเป็นศูนย์กลางด้านการท่องเที่ยวสุขภาพ เพื่อดึงดูดนักท่องเที่ยว
- 8) การสร้างแรงขับเคลื่อนการพัฒนาที่ยั่งยืน เพื่อให้เกิดความร่วมมือของเครือข่ายทางสังคม 6 ภาคส่วน ได้แก่ ภาครัฐ ภาคธุรกิจเอกชน ภาคการศึกษา สถาบันทางศาสนา ภาคสื่อมวลชน และภาคประชาสังคม
- 9) ควรมีนโยบายนำความหลากหลายทางธรณีวิทยา มากระตุ้นความร่วมมือด้านการเรียนรู้ทางวิทยาศาสตร์ เพื่อให้สามารถนำมาใช้ประโยชน์ทางด้านสิ่งแวดล้อมและวัฒนธรรมได้

ความต้องการของพื้นที่

กลุ่มจังหวัดภาคใต้ฝั่งอ่าวไทย

มิติสังคม

- 1) ความยากจนมีแนวโน้มสูงขึ้น [SDG1]
- 2) สาธารณสุขมีความรุนแรง [SDG3, SDG16]
- 3) การจัดการศึกษาไม่ตอบโจทย์ตลาดแรงงาน และไม่สร้างความสามารถในการแข่งขัน [SDG4, SDG8]
- 4) ปัญหาระบบการศึกษาของหน่วยงานภาครัฐมีแนวโน้มสูงขึ้น [SDG16] (มิติสันติภาพ)
- 5) การปลูกฝังคุณธรรม จริยธรรม ให้แก่เด็กและเยาวชน [SDG4]
- 6) ปัญหาคุณภาพชีวิตของผู้สูงอายุ [SDG1, SDG10]
- 7) การสูญเสียคุณภาพชีวิต จากปัญหาสิ่งแวดล้อม [SDG3, SDG6, SDG11, SDG14, SDG13, SDG15]

มิติเศรษฐกิจ

- 1) จำนวนนักท่องเที่ยวลดลง จากผลกระทบของโควิด-19 [SDG8, SDG12]
- 2) ความเหลื่อมล้ำมีแนวโน้มสูงขึ้น [SDG8, SDG 10]
- 3) ปัญหาการว่างงาน จากการไม่สามารถปรับตัวเพื่อหางานใหม่ ในสถานการณ์โควิด-19 [SDG8]
- 4) ไม่สามารถเพิ่มมูลค่าผลผลิตทางการเกษตร เพื่อสร้างรายได้เพิ่มขึ้น ให้กับเกษตรกร [SDG2, SDG11]
- 5) การเสียดุลการค้าชายแดนของภาคใต้มีแนวโน้มเพิ่มขึ้น [SDG8]
- 6) การขยายตัวทางเศรษฐกิจของภาคใต้อยู่ในระดับต่ำ [SDG8]

มิติสิ่งแวดล้อม

- 1) การกีดขวางชายฝั่งมีความรุนแรงมากขึ้น [SDG14]
- 2) ขยะของเสียทุกชนิดเพิ่มขึ้น [SDG11, SDG12]
- 3) ความสมบูรณ์ของลุ่มน้ำ ภูเขา ป่าไม้ พื้นที่ชุ่มน้ำ แม่น้ำ ทะเลสาบ มีแนวโน้มลดลง [SDG6, SDG14, SDG15]
- 4) การสูญเสียคุณภาพชีวิตจากปัญหาสิ่งแวดล้อม [SDG13, SDG15]
- 5) ปัญหาการขาดแคลนน้ำ [SDG6]

กลุ่มจังหวัดภาคใต้ฝั่งอันดามัน

มิติสังคม

- 1) สาธารณสุขมีความรุนแรง [SDG3, SDG16]
- 2) ความยากจนมีแนวโน้มสูงขึ้น [SDG1]
- 3) การปลูกฝังคุณธรรม จริยธรรม ให้แก่เด็กและเยาวชน [SDG4]
- 4) การจัดการศึกษาไม่ตอบโจทย์ตลาดแรงงาน และไม่สร้างความสามารถในการแข่งขัน [SDG4, SDG8]
- 5) ปัญหาคุณภาพชีวิตของผู้สูงอายุ [SDG1, SDG10]
- 6) ปัญหาระบบการศึกษาของหน่วยงานภาครัฐมีแนวโน้มสูงขึ้น [SDG16] (มิติสันติภาพ)

มิติเศรษฐกิจ

- 1) ความเหลื่อมล้ำมีแนวโน้มสูงขึ้น [SDG8, SDG10]
- 2) การพึ่งพาการท่องเที่ยวจากต่างชาติ ทำให้การท่องเที่ยวขาดความยั่งยืน [SDG8, SDG12]
- 3) การขยายตัวทางเศรษฐกิจของภาคใต้อยู่ในระดับต่ำ [SDG8]
- 4) การเสียดุลการค้าชายแดนของภาคใต้มีแนวโน้มเพิ่มขึ้น [SDG8]

มิติสิ่งแวดล้อม

- 1) ขยะของเสียทุกชนิดเพิ่มขึ้น [SDG11, SDG12]
- 2) การบริหารจัดการน้ำมีประสิทธิภาพไม่เพียงพอ [SDG6]
- 3) ความสมบูรณ์ของลุ่มน้ำ ภูเขา ป่าไม้ พื้นที่ชุ่มน้ำ แม่น้ำ ทะเลสาบ มีแนวโน้มลดลง [SDG6, SDG14, SDG15]
- 4) การเปลี่ยนแปลงภูมิอากาศ และภัยพิบัติตามธรรมชาติ [SDG11, SDG13]

คณะนักวิจัยภาคใต้

รศ.ดร.พรพันธุ์ เขมคุณาศัย
 วิชา สิลลาประเสริฐศิลป์ มหาวิทยาลัยทักษิณ
 ผศ.ดร.กรณา ดวงสุวรรณ มหาวิทยาลัยราชภัฏสงขลา และคณะ

Download
 รายงานฉบับสมบูรณ์

