



'ชยะ'

ปัญหาที่ลดทอนความสุขสงบของเกาะปูกูมาอย่างยาวนาน

“

ใต้ถุนบ้านของคนส่วนใหญ่ที่นี่เต็มไปด้วยชยะ ขณะที่ลานเผาชยะที่มีมานานก็ส่งกลิ่นเหม็นและเป็นด้านสำคัญที่พวงชะลอน้ำที่ไหลลงสู่ท้องทะเลเหล่านี้กระทบต่อทั้งชีวิตผู้คนและระบบนิเวศ แต่ดูเหมือนกลายเป็นความไม่ปกติที่เรื้อรังไปเสียแล้ว”

จัน ชาคริต เตปะปุกู — ”

“

กระบวนการจัดการชยะบนเกาะมีรอยต่อและเงื่อนไขเฉพาะซึ่งเป็นปัญหาที่เชื่อมโยงกัน ปัญหาแรกคือ**การขนส่งชยะออกจากเกาะ**เพื่อนำไปกำจัดในตัวเมืองบนฝั่งเป็นไปได้ยากมาก เพราะ**มีต้นทุนค่าขนส่งที่สูง** ต่อมาคือเรื่องขององค์ความรู้ ต้องยอมรับว่าเรายังมีช่องว่าง**ความรู้ความเข้าใจเกี่ยวกับการจัดการชยะที่เป็นระบบ**อยู่มาก และเนื่องจากสภาพพื้นที่เป็นเกาะ ชาวบ้านส่วนใหญ่จึงเน้นการซื้อของจากฝั่งมาอีกทีจนได้ครั้งละมาก ๆ ก่อให้เกิด**ช่องพลาสติกจำนวนมาก** ประกอบกับ**ระบบน้ำดื่มบนเกาะยังไม่มี** ชาวบ้านจึงยังต้องพึ่งพาน้ำดื่มสำเร็จรูปที่บรรจุขวดพลาสติกอีกด้วยเช่นกัน สุดท้ายคือ**ปัญหาชยะจากประเทศเพื่อนบ้านอย่างมาเลเซีย** ซึ่งตรงนี้เป็นปัจจัยภายนอกที่ยากต่อการควบคุม

”

สุนิสา ดาหมาด พนักงานสาธารณสุข อบต.เกาะปูกู



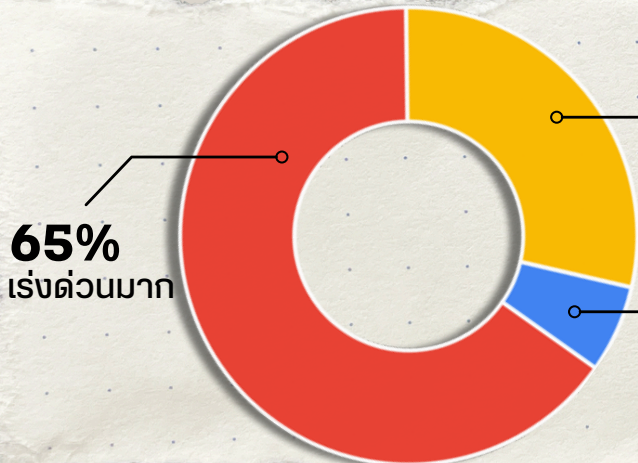
"ความเร่งด่วน" ที่คนปูกูส่วนใหญ่เห็นพ้องกัน



ผลสำรวจความเห็นต่อความเร่งด่วนของปัญหาชยะบนเกาะปูกู



ผู้ตอบแบบสอบถามทั้งหมด 163 คน



28.8% ค่อนข้างเร่งด่วน

6.2% ปานกลาง

- เร่งด่วนมาก 65%
- ค่อนข้างเร่งด่วน 28.8%
- ปานกลาง 6.2%
- ไม่ค่อยเร่งด่วน 0%
- ไม่เร่งด่วนเลย 0%



ในการสำรวจความเห็นของชาวปูกูจำนวน 163 คน หรือ 10% ของชาวปูกูทั้งหมด พบว่าผู้ตอบแบบสอบถาม 106 คน หรือคิดเป็น 65% ของผู้ตอบแบบสอบถามทั้งหมดเห็นพ้องต้องกันว่า “ชยะเป็นปัญหาเร่งด่วนมาก” อีก 28% เห็นว่า “ค่อนข้างเร่งด่วน” และอีก 6.1% เห็นว่าระดับความเร่งด่วนคือ “ปานกลาง”

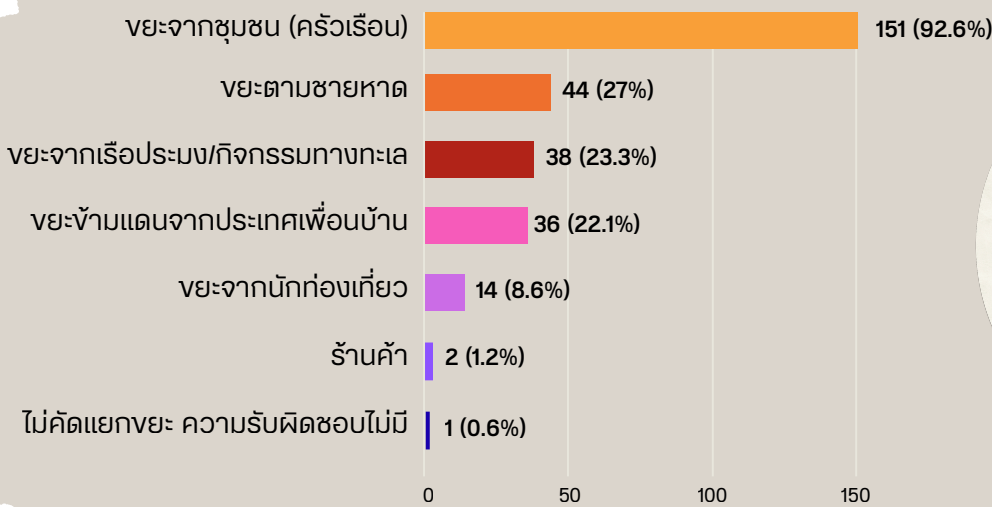
'ขยะจากครัวเรือน'

สะท้อนการจัดการที่ต้นน้ำยังขาดระบบที่ดี

เมื่อพิจารณาถึงสาเหตุหรือลักษณะของปัญหาขยะที่ชาวบ้านกังวล พบว่ากว่า **92.6%** เลือกให้ “ขยะจากชุมชน/ครัวเรือน” อยู่ในระดับความกังวลสูงสุด ตามมาด้วยขยะตามชายหาด ขยะจากเรือประมง/กิจกรรมทางทะเล และขยะข้ามแดนจากประเทศเพื่อนบ้าน ส่วนขยะจากนักท่องเที่ยวนั้นอยู่ในระดับกังวลที่น้อย เพียง 8.6%



ลักษณะของปัญหาขยะที่ชาวเกาะปู้ยกังวล

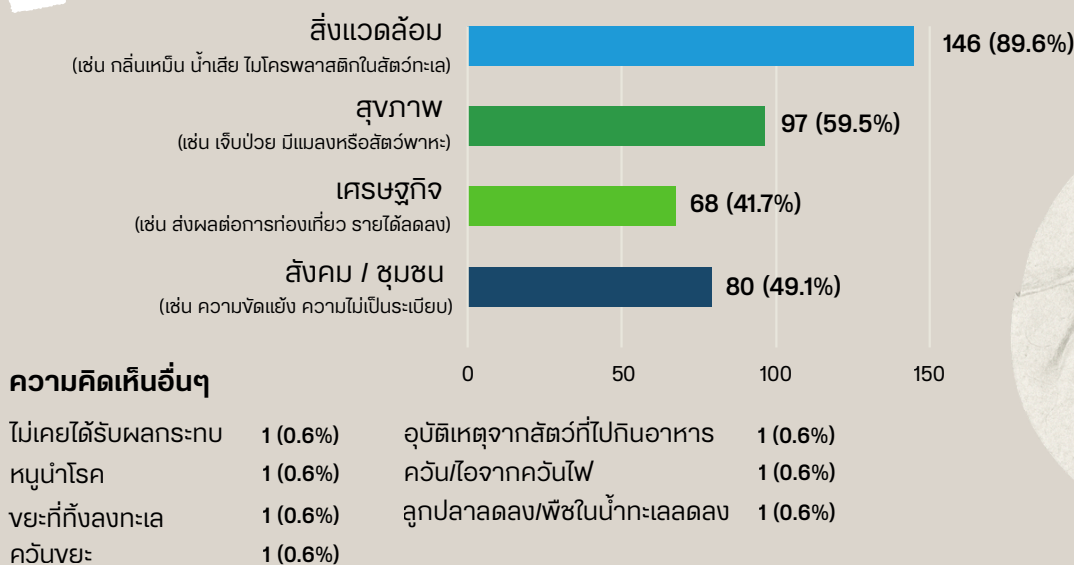


92.6%

กังวลเรื่องขยะจากชุมชน/ครัวเรือนมากที่สุด



ผลกระทบจากปัญหาขยะที่ชาวเกาะปู้ยรับรู้และเห็นด้วย



ผลกระทบหลักอันดับ 1 คือ

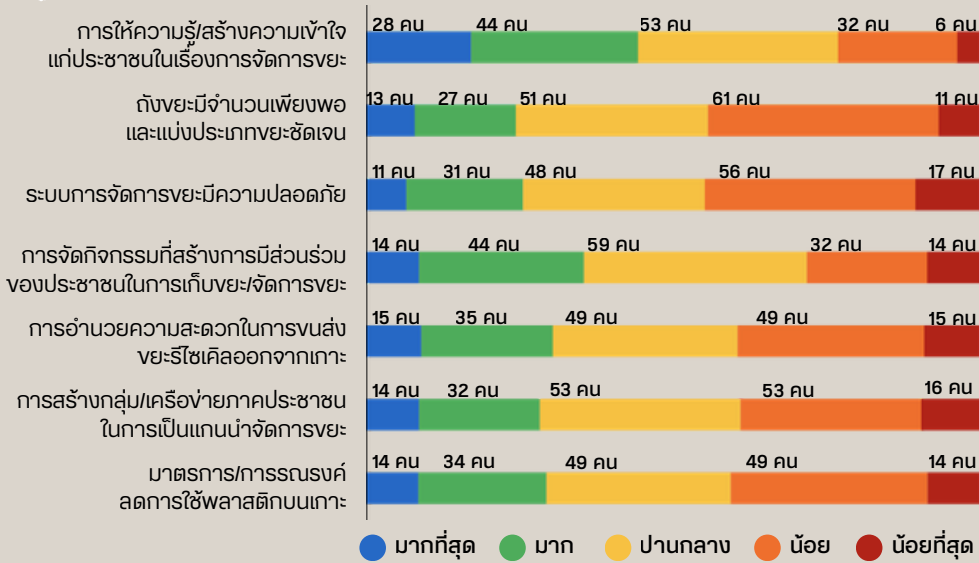
สิ่งแวดล้อม (89.6%)



ชาวบ้านที่ตอบแบบสอบถามกว่า **86.6%** เห็นว่าปัญหาขยะส่งผลกระทบต่อสิ่งแวดล้อม เช่น ก่อให้เกิดมลพิษ น้ำเน่าเสีย และเสี่ยงไมโครพลาสติกในสัตว์ทะเล กว่า **59.5%** เห็นว่ากระทบต่อสุขภาพของพวกเขา เช่น ก่อให้เกิดโรคหรือเจ็บป่วย และเสี่ยงติดเชื้อจากสัตว์ที่เป็นพาหะ ขณะที่ **49.1%** เชื่อว่าปัญหาขยะส่งผลให้เกิดปัญหาสังคมอื่น ๆ ตามมา เช่น ความขัดแย้งระหว่างครัวเรือน และ **41.7%** เห็นว่าปัญหาขยะกระทบต่อเศรษฐกิจการท่องเที่ยวของเกาะปู้ย โดยเฉพาะกลิ่นและความไม่สวยงามของลานเผาขยะที่เห็นได้ชัดเจน

ความพึงพอใจของชาวเกาะปูยูต่อการจัดการขยะของหน่วยงานที่รับผิดชอบ

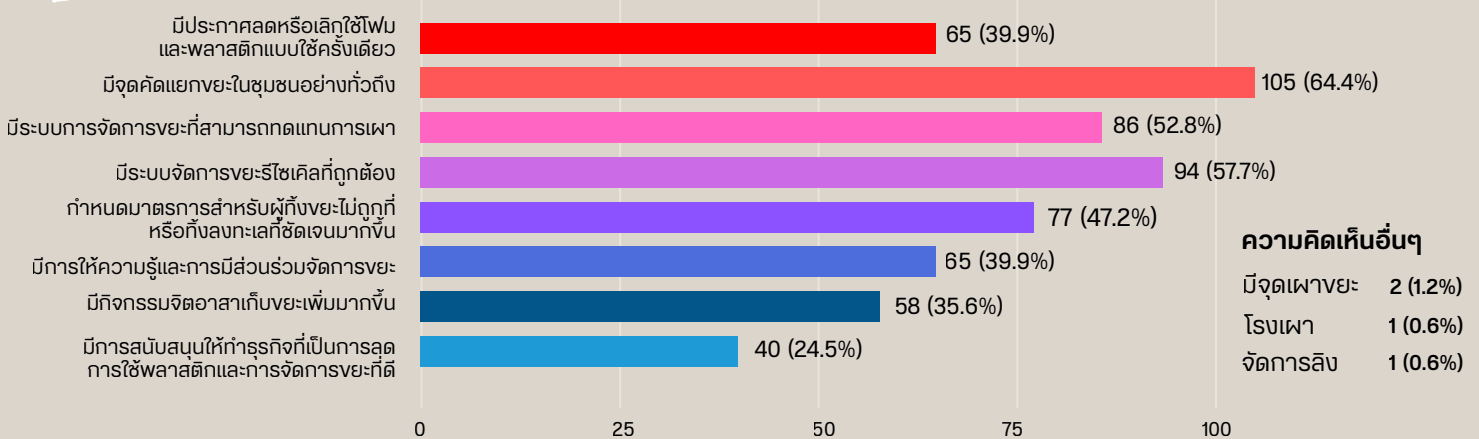
? ความพึงพอใจต่อการจัดการขยะของหน่วยงานที่รับผิดชอบ



ผลสำรวจความพึงพอใจต่อการจัดการขยะ พบให้เห็นว่า **4 เรื่องที่ชาวบ้านมีความพึงพอใจน้อยและอยากให้เร่งรัดจัดการโดยด่วน** ได้แก่ **1) จำนวนถังขยะ** โดยคิดว่าจำนวนถังขยะยังไม่เพียงพอและไม่มีการแบ่งตามประเภทขยะที่ชัดเจน **2) ระบบการจัดการขยะ** เห็นว่าเกาะปูยูยังไม่มียุทธศาสตร์ที่ปลอดภัยต่อสุขภาพและสิ่งแวดล้อม **3) การอำนวยความสะดวกในการขนส่งขยะรีไซเคิลออกจากเกาะ** พบว่าเป็นเรื่องยากเพราะมีต้นทุนสูง และ **4) มาตรการในการลดการใช้พลาสติกบนเกาะ** ยังมีน้อย

'ระบบจัดการขยะที่มีประสิทธิภาพ' โจทย์แรกที่ชาวปูยูอยากให้แก้

? ผลสำรวจความต้องการแนวทางเพิ่มเติมในการจัดการขยะ



ความคิดเห็นอื่นๆ

- มีจุดเผาขยะ 2 (1.2%)
- โรงเผา 1 (0.6%)
- จัดการฝัง 1 (0.6%)



เมื่อถามว่าอยากให้หน่วยงานที่เกี่ยวข้องและภาคประชาชนเองยับยั้งหรือเพิ่มเติมส่วนใดให้มากขึ้น พบว่ากว่า **64.4% อยากให้มีจุดคัดแยกขยะในชุมชนที่ทั่วถึง** และกว่า **57.7% เห็นว่าควรมีระบบการจัดการขยะรีไซเคิลที่ถูกต้อง** ขณะที่ **52.8% เห็นว่าควรมีระบบการจัดการขยะที่สามารถทดแทนการเผาได้** เห็นได้ว่า 3 เรื่องที่ชาวเกาะปูยูอยากให้เร่งรัดดำเนินการนั้นล้วนเป็นเรื่องเชิงระบบทั้งสิ้น

'เตาเผา' ทางรอดที่ยังไม่ได้(ร่วม)เลือก

“อีกไม่กี่ปีเกาะปูยูจะมีโรงเผาขยะ โดย อบต. ได้เตรียมการเรียบร้อยแล้วทั้งเรื่องสถานที่และแผนต่าง ๆ เหลือแต่เพียงงบประมาณ ซึ่งตามแผนคือจัดถมดิน สร้างอาคาร และจัดซื้อเตาเผาขยะ แน่ใจว่าการปิดลานเผาแล้วย้ายมาเผาที่โรงเผาที่นี่แทนจะช่วยแก้ปัญหาขยะล้นทะเลและฟื้นฟูป่าโกงกางให้กลับมาดีขึ้นได้ แต่แง่หนึ่งก็มีความกังวลว่าหากเตาที่ซื้อไม่ได้มาตรฐานหรือขาดการจัดการที่ถูกต้องอาจก่อให้เกิดปัญหาอื่นขึ้น เป็นการหนีเสือปะจระเข้ โดยเฉพาะฝุ่นละอองและควันพิษ เช่น เบนซิน ไดออกซิน ที่เกิดจากการเผาพลาสติก ซึ่งสามารถก่อให้เกิดมะเร็งได้ อย่างไรก็ตาม สิ่งสำคัญที่ยังขาดในกระบวนการสร้างโรงเผาคือ “การมีส่วนร่วมของภาคประชาชน” ในการเสนอความเห็นและร่วมตัดสินใจ”